



UMHVERFIS
STOFNUN

Goðafoss

Stjórnunar- og verndaráætlun

Pingeyjarsveit – Náttúruvætti - 2023



Heiti skýrslu Stjórnunar- og verndaráætlun - Goðafoss

Útgáfunúmer UST-2021:13

Mánuður, ár Apríl, 2023

Ritstjóri Þórdís Björt Sigbórsdóttir og Dagbjört Jónsdóttir

Útgefandi Umhverfisstofnun

Forsíðumynd Unsplash

Aðrar myndir Unsplash.

Suðurlandsbraut 24

108 Reykjavík

591 2000

ust@ust.is

ust.is



UMHVERFIS
STOFNUN



UMHVERFIS
STOFNUN

Leiðarljós fyrir áætlun
þessa er að varðveita
einstök náttúruverðmæti
svæðisins og náttúrulegu
vatnsrennsli í fossinn svo
allir hafi kost á að njóta
verðmæta Goðafoss um
ókomna framtíð

1

UMGJÖRÐ

Stjórnunar- og verndaráætlun
Samráð
Lagalegur og stjórnsýslulegur rammi
Verndargildi og verndarflokkur
IUCN
Alþjóðlegar skuldbindingar
Loftslagsþáttur

2

STAÐA, STEFNA OG LEIÐIR

Helstu ógnir
Áfangastaðir og ástandsmat
Aðkomuleiðir og tengsl við
áhrifasvæði
Aðgengi fyrir alla
Vegir og bílastæði
Skilti
Úrgangur
Gönguleiðir og áningastaðir
Hjólaleiðir
Reiðleiðir
Jarðminjar
Gróður, vistgerðir og jarðvegur
Dýralíf
Vatnshlot
Menningarminjar

Landbúnaður og veiðar
Ferðaþjónusta og útivist
Landvarsla
Sjálfbóðaliðar í náttúruvernd
Fræðsla og kynning
Viðburðir, kvikmyndataka og
ljósmyndun
Innviðaupbygging
Mannvirki
Öryggismál
Rannsóknir og vöktun
Heimildaskrá

3

SÉRREGLUR

Umgjörð

Goðafoss er friðlýstur sem náttúruvætti og er hið friðlýsta svæði 0,224 km² að stærð.

Goðafoss er meðal stærstu fossa á Íslandi og einn af vatnsmestu fossum landsins. Goðafoss er í Skjálfandafljóti sem rennur um Bárðadalshraun. Fljótið er jökulfljót, þótt mikið af lindarvatni renni í það, og á uppruna sinn í norðvesturhluta Vatnajökuls. Það er um 180 km á lengd og því fjórða lengsta vatnsfall á Íslandi. Skjálfandafljót hefur grafið sig upp eftir hrauninu í aldanna rás og sorfið um þriggja km löng gljúfur sem eru um 100 m breið rétt neðan við Goðafoss.

Goðafoss greinist í tvo meginfossa sem eru 9-17 m háir og steypast fram af hrauninu skáhallt á móti hvor öðrum. Auk þessara tveggja meginfossa eru nokkrir smærri fossar en ásýnd fossins er breytileg eftir vatnsmagni, veðurfari og árstíðum. Sérkennilegir skessukatlar eru í gljúfrinu og myndast mikið sog í þeim.[1] Eitt af markmiðum friðlýsingarinnar er að viðhalda náttúrulegu vatnsrennsli í fossinn vegna fegurðar hans og sérkenna.

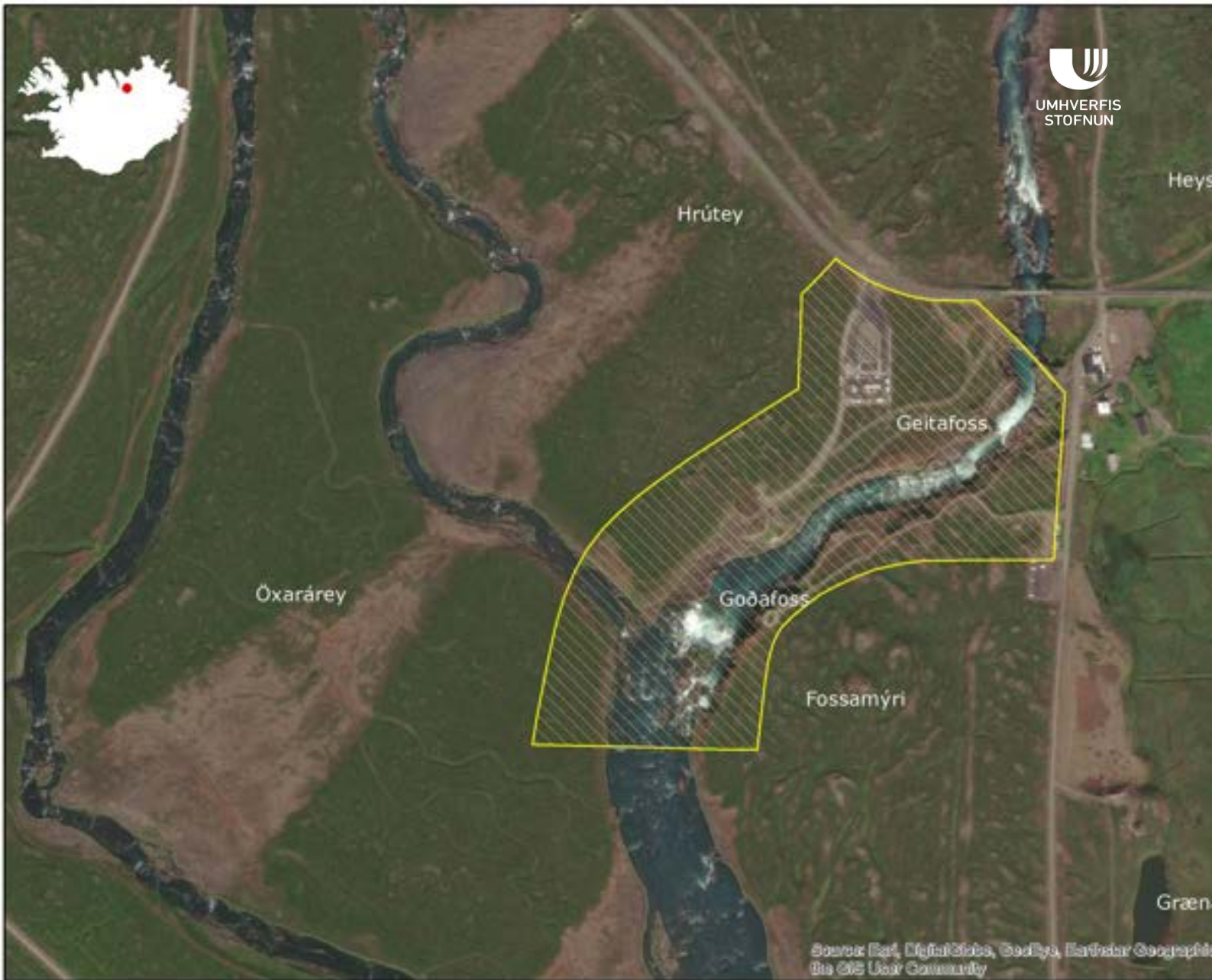
Landið við vesturbakka Goðafoss heitir Hrótey, sem afmarkast af Hróteyjarkvísl og greinist frá Skjálfandafljóti ofan við Goðafoss og sameinast fljótinu aftur allöngu neðar. Þjóðsaga segir að Þorgeir Þorkelsson Ljósvefningagoði hafi varpað goðalíkneskjum sínum í fossinn í kjölfar þess að honum var falið það hlutverk að ná lögsáttum milli heiðinna manna og kristinna og hann tekið upp nýjan sið. Af þessum atburði á Goðafoss að hafa dregið nafn sitt.

Goðafoss hefur um langt skeið haft mikla þýðingu fyrir bæði heimamenn og langt að komna. Eftir að Skjálfandafljót var fyrst brúað árið 1882 urðu fleiri til að heimsækja fossinn og síðan þá hefur umferð aukist. Goðafoss er í dag fjölsóttur ferðamannastaður og því er helsta landnotkunin bundin við ferðaþjónustu og útivist.

[Kort af hinu friðlýsta svæði má sjá hér.](#)

Ítarlegri upplýsingar og fróðleik um friðlýsta svæðið má finna á heimasíðu Umhverfisstofnunar





Stjórnunar- og verndaráætlun

Undirbúningur að gerð stjórnunar- og verndaráætlunar fyrir Goðafoss hófst í apríl 2021. Áætlunin er unnin af samstarfshópi sem skipaður var vegna gerðar hennar.

Meginmarkmið með gerð stjórnunar- og verndaráætlunar er að leggja fram stefnu um verndun svæðisins og hvernig viðhalda eigi verndargildi þess í sátt við landeigendur, heimamenn og aðra hagsmunaaðila og er hún hugsuð sem stjórnþæki til að móta framtíðarsýn, stefnu þess og markmið.

Stjórnunar- og verndaráætlunin er unnin í samræmi við 81. gr. laga nr. 60/2013 um náttúruvernd. Í fyrsta kafla eru helstu upplýsingar um svæðið, í öðrum kafla áætlunarinnar er sett fram stefna og markmið ásamt þeim leiðum sem farnar verða til að ná þeim markmiðum. Í þriðja kafla eru settar fram sérreglur sem gilda á svæðinu.

Aðgerðaáætlun fyrir Goðafoss gildir til þriggja ára í senn og er uppfærð árlega í samræmi við þriggja ára verkefnaáætlun Landsáætlunar um uppbyggingu innviða (Landsáætlun). Aðgerðaáætlunina má finna á heimasíðu Umhverfisstofnunar.

Stjórnunar- og verndaráætlunin var unnin í samvinnu við sveitarfélagið Þingeyjarsveit og landeigendur.

- Fulltrúar frá Umhverfisstofnun
- Fulltrúi frá Þingeyjarsveit
- Landeigendur



Samráð

Í samræmi við 3. mgr. 81. gr. laga nr. 60/2013 um náttúruvernd var haft samráð við fagstofnanir og aðila sem hagsmuna hafa að gæta á svæðinu. Við upphaf vinnunnar var sent bréf til fagstofnana og hagsmunaaðila þar sem tilkynnt var að vinna við gerð stjórnunar- og verndaráætlunar fyrir náttúruvættið væri að hefjast.

Gerð var hagsmunaaðilagreining til að greina þá aðila sem hafa ríka hagsmuni innan náttúruvættisins. Út frá niðurstöðu þeirrar greiningar var þeim aðilum boðið á fundi. Á fundunum voru til umfjöllunar sértækir hagsmunir, áherslur og upplýsingar sem aðilarnir höfðu fram að færa.

Drög að stjórnunar- og verndaráætlun voru auglýst í sex vikur í september 2021 og eftir að auglýsingatímanum lauk var öllum athugasemdum og ábendingum svarað í greinargerð á heimasíðu Umhverfisstofnunar. Fundargerðir og greinargerð má nálgast á [heimasíðu Umhverfisstofnunar](#).

Eignarhald og umsjón

Goðafoss og svæðið umhverfis hann er í landi jarðanna Rauðár, Ljósavatns og Hriflu. Umhverfisstofnun hefur umsjón og eftirlit með friðlýsta svæðinu í samræmi við 2. mgr. 13. gr. og 79. gr. laga nr. 60/2013.



Lagalegur og stjórnsýslulegur rammi

Goðafoss var friðlýstur sem náttúruvætti árið 2020 í samræmi við lög um náttúruvernd nr. 60/2013. Auglýsingu um friðlýsingu svæðisins og þá skilmála sem gilda má finna hér.

Meginmarkmið með friðlýsingu svæðisins er að vernda sérstæðar náttúruminjar, breytileika jarðmyndana og fossinn sjálfan, m.a. með því að viðhalda náttúrulegu vatnsrennsli í fossinn, til að varðveita fegurð hans og sérkenni og útivistargildi svæðisins.

Í lögum um menningarminjar nr. 80/2012 er kveðið á um að fornleifar teljast hvers kyns mannvistarleifar, á landi, í jörðu, í jökli, sjó eða vatni, sem menn hafa gert eða mannaverk eru á og eru 100 ára og eldri. Innan hins friðlýsta náttúruverndarsvæðis eru, samkvæmt fornleifaskráningu, fjórtán minjastaðir á svæðinu.

Svæði Goðafoss er deiliskipulagt síðan 2015 og er hluti af Aðalskipulagi Þingeyjarsveitar 2010-2022.

Goðafoss er innan straumvatnshlotsins Skjálfafljót 3, (102-1770-R). Í vatnaáætlun sem er byggð á lögum nr. 36/2011 um stjórn vatnamála eru sett umhverfismarkmið fyrir vatnshlot en samkvæmt markmiðum laganna skulu vatnshlot vera í a.m.k. góðu ástandi. Vatnshlotið Skjálfafljót 3 fellur undir þessi umhverfismarkmið. Nálgast má frekari upplýsingar um stjórn vatnamála ásamt vatnaáætlun á vefsíðunni vatn.is.



Verndargildi og verndarflokkur

Í 1. Kafla laga um náttúruvernd nr. 60/2013, markmið, gildissvið og skilgreiningar kemur fram í 3. gr. c. lið Verndarmarkmið fyrir jarðminjar, vatnasvæði, landslag og víðerni: að vernda vatnsfarvegi, fossa og stöðuvötn sem kostur er.

Samkvæmt 48. gr. laga um náttúruvernd segir um náttúruvætti: Friðlýsa má einstakar náttúrumyndanir sem ástæða þykir til að varðveita sökum fræðilegs gildis, fegurðar eða sérkenna. Náttúruvætti geta t.d. verið fossar, eldstöðvar, hellar og drangar, svo og fundarstaðir bergtegunda og berggerða.

Friðlýsingin skal jafnframt ná til svæðis kringum náttúrumyndanirnar svo sem nauðsynlegt er til þess að þær fái notið sín.

Friðlýsing Goðafoss fellur vel að verndarmarkmiðum fyrir jarðminjar, 3. gr. náttúruverndarlaga nr. 60/2013, en þar kemur fram að til að stuðla að vernd jarðfræðilegrar fjölbreytni landsins og fjölbreytni landslags, stefnt skal að því að vernda jarðmyndanir sem eru sérstakar eða einstakar á lands- eða heimsvísu og varðveita landslag sem er sérstætt eða fágætt.

IUCN

Samkvæmt skilgreiningu Alþjóða náttúruverndarsamtakanna IUCN fellur náttúruvættið í flokk III. Svæði í þessum flokki eru afmörkuð til að vernda sérstakar náttúruminjar sem geta verið t.d. landslagsfyrirbæri, jarðminjar, svo sem hellar, eða jafnvel lifandi fyrirbæri eins og gamall skógarlundur. Þetta eru jafnan lítil verndarsvæði en hafa oft mikið aðdráttarafl fyrir ferðamenn.



Alþjóðlegar skuldbindingar

Íslenska ríkið hefur undirgengist skuldbindingar á alþjóðlegum vettvangi m.a. á sviði náttúruverndar. Hér verður fjallað um þá samninga sem eiga við um landslagsverndarsvæðið en nánari upplýsingar um alþjóðlega samninga á sviði náttúruverndar er að finna á heimasíðu Umhverfisstofnunar.

- **Samningur Sameinuðu þjóðanna um líffræðilega fjölbreytni (Ríósamningurinn), fullgiltur árið 1995. Eftirfarandi markmið samningsins tengjast beint hinu friðlýsta svæði:**
- **Bernarsamningurinn um vernd villtra plantna og dýra og lífsvæða í Evrópu, fullgiltur árið 1993.**
- **Árósasamningurinn um upplýsingaskyldu stjórnvalda og þátttöku almennings til ákvarðanatöku í umhverfismálum sem fullgiltur var árið 2011.**
- **Landslagsverndarsamningur Evrópu sem ætlað er að stuðla að vernd og góðri stjórn í tengslum við landslag.**
- **CAFF - samþykkt um lífríkisvernd á norðurslóðum, frá 1992.**

Loftslagsþáttur

Friðlýst svæði skipta mörg hver miklu máli þegar kemur að vistkerfisþjónustu en vistkerfisþjónusta er mannkyni mikilvæg en hugtakið fjallar um það hvernig virkni vistkerfa skapar mannfólki „þjónustu“ og lífsgrundvöll t.d. með hreinsun vatns og lofts, með sköpun verðmæta í náttúruauðlindum o.s.frv. Vistgerðir skapa ólíka vistkerfisþjónustu, t.a.m. eru ákveðnar vistgerðir þekktar fyrir kolefnisbindingu á meðan aðrar hreinsa vatn og aðrar standa gegn náttúruvá.

Heilbrigð vistkerfi geta vegið upp á móti þeim áhrifum sem loftslagsbreytingar hafa og eru friðlýst svæði þessvegna talin mikilvæg aðgerð í baráttunni við loftslagsbreytingar.

Tengsl við loftslagsþætti

Innan hins friðlýsta svæðis verður unnið að upprætingu ágengra tegunda og gripið til aðgerða til að koma í veg fyrir jarðvegsrof.



2.

Staða, stefna og leiðir

[Redacted text]

[Redacted text]

[Redacted text]

[Redacted text]

[Redacted text]

[Redacted text]

[Redacted text]

[Redacted text]

[Redacted text]

[Redacted text]

[Redacted text]

[Redacted text]

2. Staða, stefna og leiðir

Í þessum kafla verður leitast við að skilgreina markmið, útskýra framtíðarstefnu svæðisins og kortleggja aðgerðir sem framkvæma þarf á næstu árum.

Kaflinn er settur upp þannig að fyrst er fjallað um hver staðan er á ritunartíma stjórnunar- og verndaráætlunar og svo er dregin fram stefna, framtíðarsýn og nauðsynlegar reglubundnar aðgerðir, þegar það á við, til að ná verndarmarkmiðum.

Aðgerðaáætlun sem fylgir stjórnunar- og verndaráætluninni er uppfærð árlega, meðal annars í samræmi við úthlutun úr landsáætlun um uppbyggingu innviða.

Helstu ógnir

Ágangur af völdum ferðamanna er helsta ógn svæðisins.





Áfangastaðir

Goðafoss

Goðafoss er afmarkaður ferðamannastaður með gönguleiðum og minni áningastöðum þar sem gestir geta virt fossinn fyrir sér.

Ástandsmat

Árlega skal vinna ástandsmat fyrir áningarstaði og gönguleiðir á friðlýsta svæðinu til að meta ástand náttúru og innviða. Ástandsmat er gert á áfangastöðum við Goðafoss.

Árlegar aðgerðir:

- **Ástandsmat verði unnið fyrir áfangastaði ferðamanna og gönguleiðir.**

Aðkomuleiðir og tengsl við áhrifasvæði

Svæðið liggur við Þjóðveg 1 og Bárðardalsveg eystri 844. Bílastæði og aðkoma er að fossinum að vestan frá Þjóðvegi 1 og að austan af Bárðardalsvegi 844. Reiðleið liggur í gegnum friðlýsta svæðið auk gönguleiða sitt hvoru megin Skjálfandafljóts sem tengjast með göngubrú sem liggur skammt sunnan við brúna sem ekið er yfir.

Friðlýsing Goðafoss nær til Goðafoss og næsta nágrennis. Mörkin afmarkast af Þjóðvegi 1 í norðri, hluta Hrótey og Öxarárey í vestri, Bárðardalsvegi eystri í austri og í suðri eru mörkin um 130 m sunnan við fossinn.

Goðafoss er staðsettur við Þjóðveg 1 í mynni Bárðardals um 34 km austur af Akureyri. Fossinn er meðal vinsælustu áfangastaða ferðamanna á Norðausturlandi. Austan við fossinn er gisti- og veitingaþjónusta, þar sem aðgengi er að salerni. Einnig er þar rekin verzlunar og minjagripasala.

Stefna

Stefnt er að því að samræma merkingar á öllum gönguleiðum og áningarstöðum innan verndarsvæðisins sem og á leiðum sem liggja að því.

Reiðleiðir innan verndarsvæðisins verða merktar ásamt því að varúðarmerkingar verða settar upp þar sem mismunandi notendahópar mætast.

Aðgengi fyrir alla

Við Goðafoss að austan eru góðir, uppbyggðir og malbikaðir göngustígar sem tryggja aðgengi fyrir alla. Við Goðafoss að austan og vestan er hjólastólaaðgengi frá bílastæðum að útsýnispöllum. Til þess að fara niður að fossinum eru breiðir og góðir malarstígar. Vetrarþjónusta er á hluta svæðisins.

Stefna

Aðgengi á svæðinu skal vera til fyrirmyndar en ávallt skal horft til verndarsjónamiða. Almenningsreglugerð er heimil för um svæðið en skylt er að ganga vel um svæðið og fylgja þeim umgengnisreglum sem gilda innan þess. Ávallt skal fylgja göngustígum á svæðinu, undanskildir eru þeir sem stunda stangveiðar. Gæludýr skulu vera í taumi og undir tryggri stjórn innan svæðisins, nema þjónustuhundar þegar þeir eru að störfum í gæslu eiganda eða umráðamanns.

Vegir og bílastæði

Þjóðvegur nr. 1 (Hringvegur) liggur norðan við Goðafosssvæðið frá vestri til austurs. Goðafossvegur (883) liggur að áningarstað og bílastæði við Goðafoss að vestan frá þjóðvegi nr. 1 og eru vegirnir í eigu Vegagerðarinnar. Bílastæði þar eru tvískipt, bæði fyrir almenna umferð og rútur. Þá eru einnig bílastæði fyrir húsbíla, bíla með aftanívagna og fyrir hreyfihamlaða. Bárðardalsvegur eystri (844) liggur að áningarstað og bílastæði við Goðafoss að austan. Bílastæði er tvískipt, annarsvegar fyrir almenn bílastæði og hinsvegar rúrustæði. Af öryggisástæðum eru svokölluð "sleppistæði" fyrir rútur á bílastæðinu vestan við fossinn, þar sem hægt er að hleypa farþegum út án þess að bakka.

Viðhald og þjónusta við vegi á svæðinu er heimil án þess að leita þurfi leyfis Umhverfisstofnunar svo fremi sem framvæmdir hafi ekki áhrif á verndargildi svæðisins.

Stefna

Ekki er stefnt á fleiri bílastæði eða breytingar á vegum innan hins friðlýsta svæðis.





Skilti

Eitt fræðsluskilti er í nálægð við göngubrúna og annað við útsýnis- og áningarstað þar sem segir frá sögu Goðafoss.

Stefna

Stefnt skal að því að gestir séu upplýstir um að þeir eru á friðlýstu svæði og að þar gildi ákveðnar umgengnisreglur.

Innan verndarsvæðisins skulu vera fræðsluskilti sem upplýsi um náttúrufar og eins upplýsingaskilti með upplýsingum um umgengnisreglur og vegvísar. Stefnt skal að því að skilti séu á helstu upphafsleiðum gönguleiða.

Skilti skulu almennt vera í samræmi við Vegrúnu, sjá Vegrún - merkingar á ferðamannastöðum og friðlýstum svæðum.

Úrgangur

Enginn móttökustaður fyrir úrgang er innan friðlýsta svæðisins og taka gestir allan úrgang með sér út af svæðinu.

Stefna

Halda skal svæðinu hreinu og fjarlægja úrgang sem fellur til vegna heimsóknna gesta.

Stuðla skal að góðri umgengni gesta með vitundarvakningu um ábyrga ferðamennsku með upplýsingagjöf á skiltum og upplýsingum frá landvörðum.

Stefnt skal að því að gestir svæðisins taki allt rusl með sér af svæðinu.



Gönguleiðir og áningarstaðir

Gönguleiðir liggja að fossinum bæði austan og vestan Skjálfandafljóts og tengir göngubrú þessi svæði saman. Vestari gönguleiðin liggur frá bílastæðum að útsýnis- og áningarstað. Útsýnispallar eru tveir og steypar tröppur sem tengja þá saman. Neðri útsýnispallurinn er með setubekk og handriði til suðurs og vesturs til að auka þar öryggi. Efri útsýnispallurinn er einnig með handriði.

Þá liggur gönguleið meðfram fljótinu og tengist á tveimur stöðum aðalgönguleið frá bílastæðum að göngubrú yfir fljótið. Léttar girðingar liggja fljótsmegin við gönguleið meðfram fljótinu á skilgreindum stöðum til þess að stýra umferð, verja svæðið fyrir átroðningi og ágangi og draga úr slyshættu.

Austari gönguleiðin liggur annarsvegar frá verzlunar- og veitingahúsi (Fosshóli) og hins vegar frá bílastæði að útsýnis- og áningarstað sem er steypdur auk tveggja annarra útsýnisstaða. Útsýnispallar eru því beggja vegna fljótsins og er útsýnið að fossinum óhindrað og hægt er að skoða hann allt árið. Þá er gott aðgengi á svæðinu fyrir hreyfihamlaða. Þá er gönguleið frá Fosshóli að „stíg“ sem liggur að gamalli göngubrú sem hefur verið endurnýjuð samkvæmt upprunalegri mynd.

Gestir svæðisins skulu fylgja gönguleiðum á svæðinu í hvívetna en þeim sem stunda stangveiði á svæðinu er heimilt að ganga utan gönguleiða við veiðar.

Af öryggisástæðum þá er lokað fyrir þrep niður að fljóti að austan á veturna. Engin vetrarþjónusta er við Goðafoss að vestan hvorki á stígum ná bílastæði og eru gestir hvattir til að nýta aðkomuleið að austan.

Stefna

Gönguleiðir skulu vera í samræmi við friðlýsingaskilmála og deiliskipulag. Göngustígar skulu vera vel merktir, í góðu ásigkomulagi og öruggir svo gestir svæðisins fylgi þeim og gangi ekki utan þeirra.

Árlegar aðgerðir

- ***Gönguleiðir ástandsskoðaðar***

Hjólaleiðir

Engar eiginlegar hjólaleiðir eru um svæði Goðafoss en aðgengi að svæðinu er gott fyrir hjólreiðafólk. Óheimilt er að hjóla á gönguleiðum um svæðið.

Stefna

Ekki er gert ráð fyrir að hægt verði að hjóla á gönguleiðum um svæðið og er það óheimilt.

Aðgengi að svæðinu er gott fyrir hjólreiðafólk og gert er ráð fyrir að stæði fyrir reiðhjól verði sett upp.



Reiðleiðir

Í dag liggur ekki eiginleg reiðleið um svæðið en hestamenn hafa komist þar í gegn á þeim stígum sem hafa verið byggðir upp. Samkvæmt deiliskipulagi er gert ráð fyrir að reiðleiðin verði áfram eftir gamla þjóðveginum norðan við þjóðveg nr. 1 eftir að legu hans hefur verið breytt.

Stefna

Reiðleið er á gamla þjóðveginum sem liggur norðan við núverandi þjóðveg nr. 1. Þar sem gamla brúin yfir Skjálfandafljót er notuð til að komast yfir ána þverar reiðleiðin þjóðveginn beggja megin brúarinnar. Skv. deiliskipulagi er gert ráð fyrir að reiðleiðin verði áfram eftir gamla þjóðveginum norðan við þjóðveg nr. 1 eftir að legu hans hefur verið breytt, þar sem því er við komið.

Næst brúnni þar sem ný lega vegar liggur yfir gamla þjóðveginn mun verða gerður nýr reiðvegur að fyrirhugaðri brú. Gert er ráð fyrir að reiðleiðin muni liggja undir brúna við brúarstöplana og að gömlu brúnni sem verður áfram nýtt sem reiðleið yfir ána. Reiðleiðin mun vera a.m.k. 10 m frá vegkanti þjóðveggar nr. 1.

Þá er stefnt að því að gert verði gerði að vestan áður en farið er yfir brúna og nýreiðleið, en reiðleiðin sem er farin núna er eftir aðalgöngustígnum meðfram fljótinu að vestan telst hvorki heppileg né örugg.

Stefnt er að því að gera reiðleið í samstarfi við landeigendur og hestamannafélag meðfram þjóðveginum og svo þaðan meðfram bílastæðinu að vestan niður að gömlu slóðunum að vaðinu yfir Hróteyjarkvísl.

Jarðminjar

Bárðardalshraun er yfir 9000 ára gamalt og talið er að það hafi komið úr Gígöldum austan Trölladyngju. Hraunið er talið vera um 444 km² að stærð og að meðaltali um 20 m þykkt [1]. Hraun sem þessi falla undir sérstaka vernd skv. 61. gr. laga um náttúruvernd nr. 60/2013.

Stefna

Stefnt skal að því að jarðminjar fái að þróast á eigin forsendum. Leita skal leiða til að veita fólki tækifæri til náttúruskoðunar á svæðinu með góðri stýringu gesta, án þess að skerða jarðminjar.

Vatnsrennsli

Í auglýsingu um hið friðlýsta svæði kemur fram að eitt af meginmarkmiðum með friðlýsingunni er að vernda fossinn með því að viðhalda náttúrulegu vatnsrennsli í hann. Áform um framkvæmdir s.s. virkjanir ofan við fossinn skulu því ekki skerða hið náttúrulega vatnsrennsli til hans.



Dýralíf, gróður og vistgerðir

Samkvæmt vistgerðakorti Náttúrufræðistofnunar Íslands kemur fram að vistgerðin sem er að finna innan hins friðlýsta svæðis er svokölluð lynchraunavist, vistgerð eins og þessi einkennist af allvel grónum hraunum frá nútíma og þar er að finna þekju æðplantna, einkum lynchtegunda, og mosa (hraungambra) og fléttna. Ríkjandi æðplöntur er krækilyng, holtasóley og beitilyng, algengustu mosar eru hraungambri, holtasóti, grákólfur og fjallhaddur en algengustu fléttur eru hreyndýrakraókar. Í vistgerðum eins og lynchraunavist er gróðurþekja oft breytileg, gróður er lágvaxinn og sum staðar eru rofsár áberandi. Verndargildi lynchraunavistar er miðlungs samkvæmt Náttúrufræðistofnun Íslands [2].

Vatnið í Skjálfafljóti er ekki eingöngu jökulvatn heldur rennur mikið af lindarvatni í það undan Ódáðahrauni, vegna þessa gengur fiskur upp í fljótið og er talsvert um silungs- og laxveiði í því. Nokkuð er um mófugla á svæðinu á sumrin, s.s. lóu og spóa. Þá hafa hrafnar iðulega verpt í gljúfrinu [1].

Ágengar tegundir

Upp með fossinum að austan, utan stíga, er að finna lúpínu.

Stefna

Vernda skal gróður og dýralíf innan hins friðlýsta svæðis og grípa til aðgerða til að koma í veg fyrir jarðvegsrof og gróðurskemmdir af völdum ágangs með stýringu umferðar. Stýring umferðar felst meðal annars í uppsetningu fræðsluskilta, sjá kafla um skilti.

Óheimilt er að dreifa framandi tegundum á svæðinu.

Þá skal unnið að upprætingu á lúpínu og öðrum ágengum tegundum innan hins friðlýsta svæðis.

Aðgerðir

- *Uppræting á lúpínu og öðrum ágengum tegundum eftir þörfum*



Vatnshlot

Goðafoss er innan straumvatnshlotsins Skjálfandafljót 3, (102-1770-R). Í vatnaáætlun sem er byggð á lögum nr. 36/2011 um stjórn vatnamála eru sett umhverfismarkmið fyrir vatnshlot en samkvæmt markmiðum laganna skulu vatnshlot vera í a.m.k. góðu ástandi. Vatnshlotið Skjálfandafljót 3 fellur undir þessi umhverfismarkmið. Nálágast má frekari upplýsingar um stjórn vatnamála ásamt vatnaáætlun á vefsíðunni vatn.is.

Stefna

Komi til þess að vatnshlot í Goðafoss verði metin í hættu á að ná ekki umhverfismarkmiðum sínum, verður farið í vöktun í samræmi við lög um stjórn vatnamála og viðeigandi aðgerðir settar fram í aðgerðaráætlun samkvæmt lögunum. Sú vöktunaráætlun verður þá sett sem viðhengi við stjórnunar- og verndaráætlun þessa.

Í auglýsingu um hið friðlýsta svæði kemur fram að eitt af meginmarkmiðum með friðlýsingunni er að vernda fossinn með því að viðhalda náttúrulegu vatnsrennsli í hann. Áform um framkvæmdir s.s. virkjanir ofan við fossinn skulu því ekki skerða hið náttúrulega vatnsrennsli til hans.



Menningarminjar

Innan verndarsvæðisins eru skráðir minjastaðir sem vitna um mannlíf og búskap fyrr á tímum. Þar eru meðal annars vörður og hellar sem notaðir voru sem fjárskýli auk ummerkja um vinnubúðir þeirra sem komu að smíði brúar yfir Skjálfandafljót sem tekin var í notkun 1883. Þegar deiliskipulag var gert þá var unnin deiliskráning fornminja innan skipulagssvæðisins. Samkvæmt skráningunni eru fjórtán minjastaðir á svæðinu [3].

Um vernd menningarminja fer eftir lögum um menningarminjar nr. 80/2012.

Stefna

Stefnt skal að því að vernda og viðhalda menningarminjum svæðisins með fræðslu og fræðsluskiltum.



Landbúnaður

Engin skipulögð beit né landbúnaður er innan náttúruvættisins en kindur sjást þó stundum við Goðafoss.

Stefna

Að svo stöddu er ekki skipulögð landnotkun en stefnt skal að því að kanna áhrif þess að kindur komi inn á svæðið.

Veiðar

Öll meðferð skotvopna sem og skotveiðar eru bannaðar innan náttúruvættisins, að undanskildum veiðum á mink og ref í samræmi við ákvæði laga nr. 64/1994.

Stangveiði er heimil innan náttúruvættisins í samræmi við lög um lax- og silungsveiði nr. 61/2006 og er þeim sem stunda stangveiði á svæðinu heimilt að ganga utan gönguleiða við veiðar.

Stefna

Stefnt skal að útrýmingu minks og skulu þær veiðar stundaðar í samræmi við ákvæði laga nr. 64/1994 um vernd, friðun og veiðar á villtum fuglum og villtum spendýrum á vegum viðkomandi sveitarfélags og í samráði við Umhverfisstofnun.

Ferðapjónusta og útivist

Goðafoss er vinsæll áfangastaður fólks á ferð um hringveginn og er svæðið vel hannað til náttúruskoðunar jafnt að sumri til sem vetri. Innviðir eru góðir til að taka á móti miklum fjölda gesta og til að mynda vann Þingeyjarsveit umhverfisverðlaun ferðamálastofu árið 2020 fyrir vel heppnaða uppbyggingu við Goðafoss. Þar var unnið í samstarfi við heimamenn að skapa umhverfi sem er bæði aðgengilegt og öruggt fyrir ferðamenn. Verkefnið var unnið á árunum 2013-2019 og var styrkt úr Framkvæmdasjóði Ferðamannastaða og af Þingeyjarsveit. Stundaðar eru kajaferðir niður fossinn og gegnum gljúfrin niður með ánni.

Á ársgrundvelli er áætlað að um 500 þúsund manns heimsæki staðinn [1].

Ekki er gert ráð fyrir því að hægt sé að hafa næturgistingu innan svæðisins og er hún óheimil.

Stefna

Gæta þarf að því að ferðapjónusta sé sjálfbær og valdi ekki röskun eða óþarfa álagi á náttúruminjar svæðisins.

Stuðla skal að ábyrgri markaðssetningu fyrir svæðið og hvetja til ábyrgrar ferðahegðunar með tilliti til öryggis gesta og verndunar svæðisins.

Landvarsla

Landvarsla er við Goðafoss allt árið, á háannatíma á hverjum degi en utan háannar er farið að Goðafossi nokkrum sinnum í viku. Landverðir eru með starfsstöð í Mývatnssveit og sinna einnig friðlýstum svæðum þar.

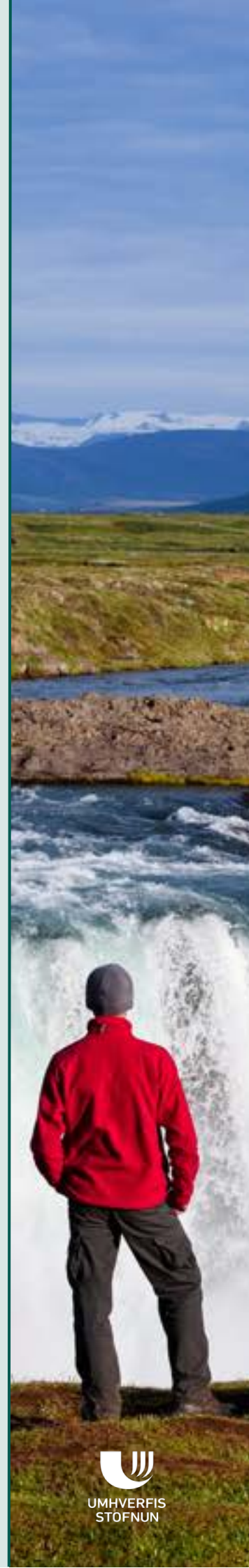
Stefna

Stefnt skal að reglulegri landvörslu eftir önnum á svæðinu allan ársins hring og að landverðir sinni eftirliti, fræðslu og upplýsingagjöf og samskiptum við þá ferðarþjónustuaðila og aðra gesti sem nýta sér svæðið.

Stefnt skal að fjölbreyttum fræðslugöngum yfir sumartímann.

Reglulegar aðgerðir

- Fræðsluáætlun unnin.



Fræðsla og kynning

Fræðsla um Goðafoss er aðgengileg á vefsíðu Umhverfisstofnunar, www.umhverfisstofnun.is og eru fræðsluskilti á svæðinu, sjá kafla um skilti, þá veita landverðir upplýsingar inn á svæðinu.

Upplýsinga- og fræðsluefni um náttúru- og menningarminjar verndarsvæðisins skulu vera aðgengilegar almenningi ásamt þeim umgengnisreglum sem gilda á svæðinu. Upplýsingar skulu settar fram á auðskilinn hátt. Upplýsinga- og fræðsluefni um menningarminjar svæðisins verður gert í samstarfi við Minjastofnun Íslands. Í fræðsluefni um svæðið skulu meðal annars koma fram upplýsingar um verndargildi og sérstöðu svæðisins og þær umgengnisreglur sem þar gilda. Stefnt skal að því að upplýsingar um svæðið séu ávallt aðgengilegar, t.d. á heimasíðu Umhverfisstofnunar.

Stefna

Upplýsinga- og fræðsluefni um náttúru- og menningarminjar verndarsvæðisins skulu vera aðgengilegar almenningi ásamt þeim umgengnisreglum sem gilda á svæðinu. Upplýsingar skulu settar fram á auðskilinn hátt. Upplýsinga- og fræðsluefni um menningarminjar svæðisins verður gert í samstarfi við Minjastofnun Íslands.

Í fræðsluefni um svæðið skulu meðal annars koma fram upplýsingar um verndargildi og sérstöðu svæðisins og þær umgengnisreglur sem þar gilda. Stefnt skal að því að upplýsingar um svæðið séu ávallt aðgengilegar, t.d. á heimasíðu Umhverfisstofnunar.

Árlegar aðgerðir

- *Boðið verði upp á reglulegar fræðslugöngur með landverði yfir sumartímenn.*



Viðburðir, kvikmyndataka og ljósmyndun

Afla þarf leyfis Umhverfisstofnunar fyrir kvikmyndatökur á svæðinu ef hún hefur í för með sér að nauðsynlegt sé að fara út fyrir stíga eða að henni fylgi rask.

Afla skal leyfis Umhverfisstofnunar og landeigenda vegna skipulagðra viðburða og verkefna sem kalla á aðstöðu, mannafla eða meðferð tækja innan verndarsvæðisins, s.s. vegna kvikmyndagerðar, listviðburða og samkomuhalds sbr. reglu nr. 1. í kafla 3.

Mönnuð og ómönnuð loftför

Óheimilt er að lenda þylum og öðrum mönnuðum loftförum innan svæðisins nema að fengnu leyfi Umhverfisstofnunar.

Flug fjarstýrðra loftfara er óheimilt innan náttúruvættisins nema að fengnu leyfi Umhverfisstofnunar að undanskildu flugi vegna leitar- og björgunaraðgerða, vegna eftirlits Minjastofnunar Íslands með menningarminjum og starfa landeigenda.

Stefna

Friðhelgi dýralífs og góðri upplifun gesta svæðisins skal vera gætt með leiðbeinandi reglum um flug mannaðra og fjarstýrðra loftfara.

Þar sem heimilt er að lenda þylum skulu þær ekki valda röskun á gróðri og dýralífi og skal tryggt að landing valdi ekki röskun á viðkvæmum gróðri. Ekki skal lenda þylu á mosavöxnum svæðum.



Innviðir og mannvirki

Engar byggingar eru innan hins friðlýsta svæðis. Árið 1883 var trébrú reist yfir Skjálfandafljót hjá Fosshóli og má enn sjá hlöðnu brúarstöpla gömlu trébrúarinnar. Árið 1930 var hafinn undirbúningur að byggingu nýrrar járnbrúar yfir fljótið. Grind brúarinnar hvílir á háum steinsteyptum stöplum sem sitja að nokkru leyti á stöplum gömlu trébrúarinnar. Þegar ný brú var tekin í notkun árið 1972 fyrir akandi umferð var gömlu brúnni breytt í göngubrú. Brúin gegnir í dag mikilvægu hlutverki í tengslum við áningarstað ferðamanna. Samkvæmt skýrslu Vegagerðarinnar er brúin skráð sem minjabrú. Eins er að finna á svæðinu palla, stiga og handrið í tengslum við innviði.

Deiliskipulag fyrir svæðið tók gildi 2015. Allar framkvæmdir skulu vera í samræmi við skipulag svæðisins og eru háðar samþykki Umhverfisstofnunar sbr. auglýsingu um friðlýsingu svæðisins

Stefna

Ekki er stefnt á frekari mannvirkjagerð innan hins friðlýsta svæðis og skulu allar framkvæmdir vera í samræmi við gildandi deiliskipulag og stjórnunar- og verndaráætlun. Framkvæmdir eru háðar leyfi sveitarfélags, landeigenda og Umhverfisstofnunar.

Stefnt er að því að skilgreina ábyrgðaraðila gömlu brúarinnar sem nú er nýtt sem göngubrú.



Öryggismál

Við Goðafoss er fallhætta ef farið er of nálægt brúnum gljúfursins. Með nýjum afgirtum göngustígum er öryggi gesta stórbætt. Þá getur verið varasamt að fara ákveðnar gönguleiðir á veturna. Gönguleiðir að vestan meðfram brún gljúfursins er vafasöm á veturnar. Í norðanátt getur myndast hættulegar snjóhengjur sem fólk getur gengið út á og í hláku myndast hálka sem eykur hættu á að falla í fljótið. Á veturnar myndast einnig klakabrynja yfir fossinn sem fólk á til að ganga á, er komið út fyrir afmarkað svæði gesta svæðisins. Gönguleið, þrep niður í gljúfrið að austan er varasöm að vetri til og er lokuð yfir veturinn nema landvörður líti á hana örugga.

Öryggis- og viðbragðsáætlun fyrir starfsmenn Umhverfisstofnunar hefur verið staðfærð fyrir svæðið og er endurskoðuð árlega.

Stefna

Öryggi gesta og starfsmanna skal tryggt sem best við Goðafoss. Umhverfisstofnun skal stuðla að slysaförvörnum meðal gesta með merkingum og öðrum upplýsingum. Starfsmenn Umhverfisstofnunar skulu vera vel að sér í skyndihjálp og vera ávallt með fyrstuhjálpar búnað til taks.

Gestir svæðisins skulu upplýstir um hættur á svæðinu, með tilsögn frá landverði og skiltum þar að lútandi.

Upplýsingum varðandi óhöpp og slys skal safnað saman og þær greindar og metið hvort og hvernig hægt verði að koma í veg fyrir að slíkt endurtaki sig.

Öryggisáætlun fyrir svæðið verður gerð aðgengileg á heimasíðu Umhverfisstofnunar og unnið að áhættumati fyrir náttúruvættið þannig að unnt verði að staðfæra öryggisáætlunina að svæðinu.

Í öryggisáætlun eru upplýsingar um hvernig bregðast á við slysum og almannavarnaráætlanir vegna náttúruvá.

Árlegar aðgerðir

- Öryggis- og neyðarbúnaður yfirfarinn.

Rannsóknir og vöktun

Sérfræðingur Umhverfisstofnunar og landverðir sjá um vöktun á ástandi innviða og náttúrufars.

Náttúruverndarnefndir sveitafélaga senda árlega inn athugasemdir um stöðu friðlýstra svæða og er einnig stuðst við þær athuganir. Varðandi aðrar vaktnair þá er að finna vatnshæðarmælir neðan við Goðafoss sem var settur upp 1955 en sá mælir er ekki lengur í rekstri.

Flóðavöktunarmælir er í fljótinu sem er við Aldeyjarfoss og er nýttur til að gera viðvart við jökulhlaupi.

Árið 2019 hófst samvinna Náttúrufræðistofnunar, Umhverfisstofnunar, Vatnajökulsþjóðgarðs, Þingvallapjóðgarðs og náttúrustofa um gerð vöktunaráætlana fyrir náttúruverndarsvæði, þ.m.t. friðlýst svæði, og er hún unninn samhliða vinnu Náttúrufræðistofnunar við gerð heildstæðrar vöktunaráætlunar fyrir lykilþætti íslenskrar náttúru. Vöktunaráætlun fyrir náttúruverndarsvæði mun fela í sér forgangsröðun svæða og áherslur í vöktun á hverju svæði fyrir sig. Ekki er búið að vinna vöktunaráætlun fyrir Goðafoss en þegar því er lokið mun hún verða viðauki við þessa stjórnunar- og verndaráætlun. Á heimasíðu Náttúrufræðistofnunar Íslands má finna frekari upplýsingar um vöktunina.



Heimildaskrá

1. Þingeyjarsveit – Goðafoss og umhverfi, deiliskipulag. 2015
2. Náttúrufræðistofnun Íslands -
<http://www.ni.is/greinar/lynghraunavist>
3. Stefán Ólafsson Deiliskráning umhverfis Goðafoss.
FS5448-1409 Reykjavík 2014



3.

Sérreglur

[Redacted text]

[Redacted text]

[Redacted text]

[Redacted text]

[Redacted text]

[Redacted text]

[Redacted text]

[Redacted text]

[Redacted text]

[Redacted text]

[Redacted text]

[Redacted text]

Sérreglur

Sérstakar reglur um umferð manna og dvöl við Goðafoss sem settar eru í samræmi við ákvæði 2. mgr. 81. gr. laga nr. 60/2013 um náttúruvernd eru eftirfarandi:

1. Afla skal leyfis Umhverfisstofnunar og landeigenda vegna skipulagðra viðburða og verkefna sem kalla á aðstöðu, mannafla eða meðferð tækja innan verndarsvæðisins, s.s. vegna kvikmyndagerðar, listviðburða og samkomuhalds Stofnuninni er heimilt að setja skilyrði þegar slík leyfi eru veitt sbr. kafla um viðburði, kvikmyndir og ljósmyndun.





UMHVERFIS
STOFNUN





UMHVERFIS
STOFNUN